



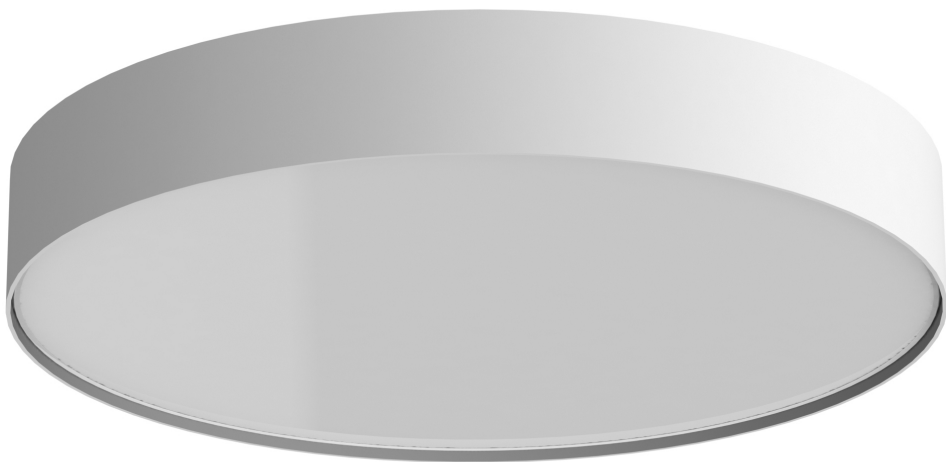
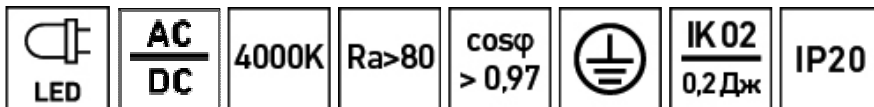


SOL S

-  Паспорт
-  Паспорт
-  Төлқұжат
-  Manual





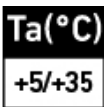
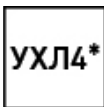
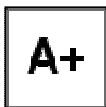
Наименование	Артикул	Номинал. мощность, Вт	Световой поток, лм	Свет. отдача, лм/Вт	Угол рассеивания, °
Найменування	Артикул	Номін. потужність, Вт	Світловий потік, лм	Світлова віддача, лм/Вт	Кут розсіювання, °
Атауы	Артикул	Номинал қуаты, В	Жарықтық ағын, лм	Жарық беру лм/Вт	шашырау бұрышы, °
Name	Article	Rated Power, W	Luminous flux, lm	Luminous efficiency, lm/W	distribution angle, °
SOL S 450 WH LED 4000K	1470000140	42	4300	102	D120
SOL S 600 WH LED 4000K	1470000130	55	6100	111	
SOL S 900 WH LED 4000K	1470000120	112	13500	121	

RU Примечания:

- Допуск на указанные номинальные значения мощности $\pm 10\%$.
- Допуск на указанные номинальные значения светового потока, массы $\pm 10\%$.
- Допуск на указанные номинальные значения цветовой температуры $\pm 300\text{K}$.
- Светильники рассчитаны для работы в сети переменного тока 198-264 В, 50-60 Гц ($\pm 0,4$ Гц) и постоянного тока 176-280 В.
- Питающая сеть должна быть защищена от коммутационных и грозовых импульсных помех.
- Качество электроэнергии должно соответствовать ГОСТ 32144-2013.
- Коэффициент пульсации светового потока $< 5\%$.
- Климатическое исполнение УХЛ4* соответствует ГОСТ 15150-69, ниже рабочее значение окружающего воздуха $+5^\circ\text{C}$.
- Степень IP соответствует ГОСТ 14254-96.
- Подробнее об указанных в таблице размерах светильника смотрите в разделе "Габаритные и установочные размеры светильника".

Ukr Примітка:

- Допуск на вказані номінальні значення потужності $\pm 10\%$.
- Допуск на зазначені номінальні значення світлового потоку, маси $\pm 10\%$.
- Допуск на зазначені номінальні значення колірної температури $\pm 300\text{K}$.
- Світильники розраховані для роботи в мережі змінного струму 198-264 В, 50-60 Гц ($\pm 0,4$ Гц) та постійного струму 176-280 В.



Пусковой ток, А	Вр.импульса пуск.тока, мкс	Масса, кг	Длина(А), мм	Высота(С), мм	Установочный размер (D), мм	Установочный размер (Е), мм
Пусковой ток, А	Тр. импульсу пус. струму, мкс	Маса, кг	Довжина (А), мм	Висота (С), мм	Установчий розмір (D),мм	Установчий розмір (Е),мм
Іске қосу тғы, А	Іске қосу тоғының импульс уақыты, мкс	Салмағы, кг	Ұзындығы (А), мм	Биіктігі (С), мм	Орнату өлшемі (D),мм	Орнату өлшемі (Е),мм
Inrush current, А	Inrush current pulse time, μs	Weight, kg	Length (A), mm	Height (C), mm	Setting dimension (D),mm	Setting dimension (E),mm
32	304	4,8	450	90	320	278
		7,8	600		450	390
		18,5	900		580	580

- Мережа живлення повинна бути захищена від комутаційних та грозових імпульсних перешкод.
- Якість електроенергії повинна відповідати ГОСТ 13109-97.
- Коефіцієнт пульсації світлового потоку <5%.
- Кліматичне виконання УХЛ4* відповідає ГОСТ 15150-69, нижнє робоче значення навколишнього повітря +5°C.
- Ступінь IP відповідає ГОСТ 14254-96.
- Детальніше про зазначені в таблиці розміри світильника дивіться в розділі "Габаритні та установочні розміри світильника".

Kaz Ескертулер:

- ±10% көрсетілген номиналды қуаттылығының мәндеріне рұқсат.
- Көрсетілген номиналды жарық ағыны, салмағы ±10%.
- Түс температурасының көрсетілген номинал мәндеріне шек ±300К
- Шамшырақтар 198-264 В, 50-60 Гц (±0,4 Гц) айнымалы тоқ желісінде, 176-280 В тұрақты тоқ желісінде жүйесінде жұмыс жасауға есептелінген.
- Қуаттандыру желісі коммуникациялық және найзағай кедергілерінен қорғанылуы тиіс.
- Электр энергиясының сапасы ГОСТ 32144-2013 сәйкес келуі керек.
- Жарық ағынының пульсация коэффициенті <5%.
- Ауа райының мәні ОСК4* 15150-69 МЕМСТ-іне, қоршаған ауаның төмен жұмыс мәні +5°C.
- Қорғау дәрежесі IP, МЕМСТ 14254-96 сәйкес келеді.

- Кестеде көрсетілген шамдалдың өлшемдері туралы толығырақ мәліметті "Шамдалдың габариттік және орнату өлшемдері" бөлімінен қараңыз.

en Notes:

- Rated power tolerance $\pm 10\%$.
- Rated luminous flux tolerance, weight $\pm 10\%$.
- Rated CCT tolerance $\pm 300\text{K}$.
- The luminaires are made to be powered from AC 198-264 V, 50-60 Hz (± 0.4 Hz) and DC 176-280 V.
- The supply mains have to be protected from communication and electric impulse noise.
- Mains power quality must comply with GOST 32144-2013.
- Luminous flux pulsation factor $< 5\%$.
- Climatic version Clm App4* according to GOST 15150-69, lowest operating temperature of surrounding air $+5^{\circ}\text{C}$.
- The luminaire corresponds to the ingress protection class IP according to IEC 60529.
- For further information regarding luminaire's dimensions shown in table see "Overall and installation dimensions" section.

Комплект поставки

- Светильник, шт - 1
- Паспорт, шт - 1
- Упаковка, шт - 1
- Комплект шайб, шт - 1

Назначение и общие сведения

- Светильник накладной, на полупроводниковых источниках света (светодиодах) предназначен для освещения административно-общественных и торговых помещений.
- Источник света, содержащийся в светильнике, может быть заменен только производителем или его сервисным агентом.
- Светильник соответствует требованиям безопасности ТР ТС 004/2011 «О безопасности низковольтного оборудования», ТР ТС 020/2011 «Электромагнитная совместимость технических средств», ГОСТ CISPR 15-2004 (напряжение промышленных радиопомех) и ГОСТ Р 51317.3.2-2006 (гармонические составляющие тока).

Указания по технике безопасности

Не производить никаких работ со светильником при поданном на него напряжении.

Запрещается эксплуатация светильника без защитного заземления.

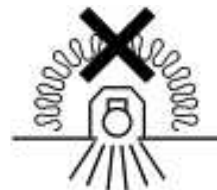
Рабочее положение светильника должно исключать возможность смотреть на источник света с расстояния менее 0,5 м.

Запрещается эксплуатация светильника с поврежденным рассеивателем.

Запрещается самостоятельно производить разборку, ремонт или модификацию светильника. В случае возникновения неисправности необходимо сразу отключить светильник от питающей сети.

Светильник прошел высоковольтное испытание на электрическую прочность изоляции на основании требований ГОСТ Р МЭК 60598-1-2011

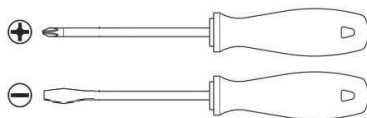
Запрещается накрывать светильник теплоизолирующим материалом.



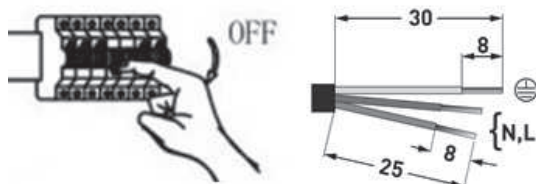
Правила эксплуатации и установка

Эксплуатация светильника должна производиться в соответствии с «Правилами технической эксплуатации электроустановок потребителей». Установку, чистку светильника и замену компонентов производить только при отключенном питании.

1. Используемый инструмент.



2. Отключить питание в сети. Зачистить сетевые провода (max 2,5 мм²).

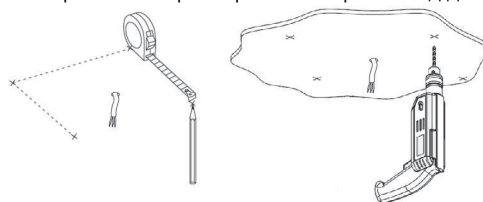


3. Распаковать светильник. Вынуть из корпуса рассеиватель и плату с оборудованием.

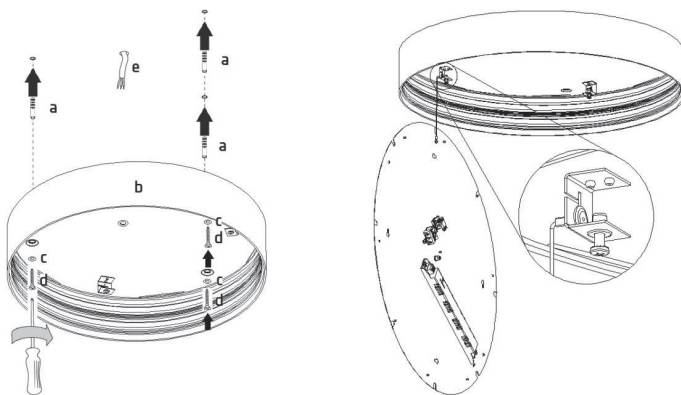
4. Для монтажа модификаций SOL S 450 и SOL S 600, необходимо использовать Комплект крепления X6 (не входит в комплект поставки (арт. 2995000060)), для модификаций SOL S 900 – Комплект крепления X1 (не входит в комплект поставки (арт. 2995000010)).

Монтаж модификаций SOL S 900 следует производить вдвоем.

Разметить на опорной поверхности и просверлить отверстия под дюбели крепления.

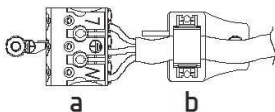


5. Завести сетевой кабель через проходной изолятор в корпус светильника. Смонтировать корпус на опорную поверхность (на рис.: а - дюбель из комплекта крепления; b - корпус светильника; c - шайба из комплекта; d - винт из комплекта крепления; e - кабель сетевой).

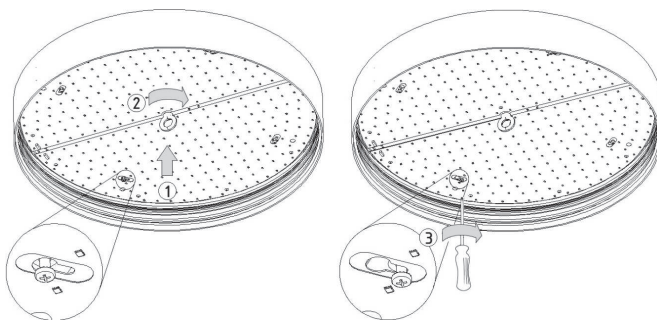


6. Распаковать плату с оборудованием. Удерживая плату за рым-болт повесить ее при помощи тросика страховочного за кронштейн корпуса. Касаться диодов светодиодных плат запрещается.

7. Подключить сетевой провод к клеммной колодке в соответствии с указанной полярностью. Зажать кабель сетевой кабельным зажимом (на рис.: а - коннектор сетевой; b - зажим кабельный).

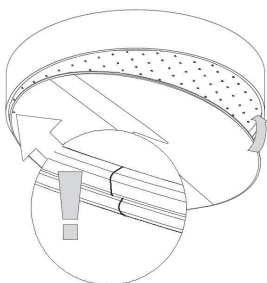


8. Установить плату с оборудованием в корпус светильника. При затягивании винтов придерживать плату от проворота за рым-болт. Для модификаций SOL S 900 перед установкой платы требуется полностью выкрутить винт с центрального кронштейна, после установки - вкрутить его на место.



9. Выкрутить рым-болт(ы) из установленной в корпус платы.

10. Распаковать рассеиватель. Установить рассеиватель в корпус светильника. Устанавливать паз рассеивателя на выступ корпуса необходимо с места стыка рассеивателя, последовательно вщелкивая его в корпус.



Установку и подключение светильника должен выполнять специалист –электромонтажник, соответствующей квалификации.

Габаритные и установочные размеры светильника

1.

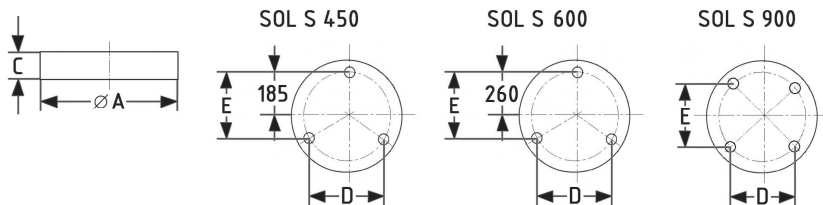
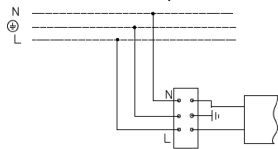


Схема подключения

1. Схема подключения светильника к питающей сети.



Гарантийные обязательства

- Завод-изготовитель обязуется безвозмездно отремонтировать или заменить светильник, вышедший из строя не по вине покупателя в условиях нормальной эксплуатации, в течение гарантийного срока.
- Светильник является обслуживаемым прибором. При установке светильника необходимо предусмотреть возможность свободного доступа для его обслуживания или ремонта. Завод-производитель не несет ответственности и не компенсирует затраты, связанные со строительно-монтажными работами и наймом специальной техники при отсутствии свободного доступа к светильнику для его обслуживания или ремонта.
- Гарантийный срок – 36 месяцев с даты поставки светильника.
- Гарантийные обязательства не признаются в отношении изменения оттенков окрашенных поверхностей и пластиковых частей в процессе эксплуатации.
- Гарантийный срок на блоки резервного питания (поставляемые в комплекте с аккумуляторной батареей), а также на компоненты систем управления освещением (поставляемые без светильников), составляет 12 (двенадцать) месяцев с даты поставки.
- Световой поток в течение гарантийного срока сохраняется на уровне не ниже 70% от заявляемого номинального светового потока, значение коррелированной цветовой температуры и область допустимых значений коррелированной цветовой температуры в течение гарантийного срока - согласно приведенным в ГОСТ Р 54350.
- Гарантия сохраняется в течение указанного срока при условии, что сборка, монтаж и эксплуатация светильников производится специально обученным техническим персоналом и в соответствии с паспортом на изделие.
- Срок службы светильников в нормальных климатических условиях при соблюдении правил монтажа и эксплуатации составляет:
8 лет – для светильников, корпус и/или оптическая часть (рассеиватель) которых изготовлены из полимерных материалов.
10 лет – для остальных светильников.
- Производитель оставляет за собой право на внесение изменений в конструкцию изделия улучшающие потребительские свойства. Кроме того, производитель не несет ответственности за возможные опечатки и ошибки, возникшие при печати.
- Хранение и транспортировка.
Светильники должны храниться в закрытых сухих, проветриваемых помещениях при температуре от -25 до +50°C и относительной влажности не более 80%. Не допускать воздействия влаги. Транспортировать в упаковке производителя любым видом транспорта при условии защиты от механических повреждений и непосредственного воздействия атмосферных осадков.

Свидетельство о приеме

Светильник соответствует ТУ 3461-015-44919750-12 и признан годным к эксплуатации. Светильник сертифицирован.

Дата выпуска _____

Контролер _____

Упаковщик _____

Адрес завода-изготовителя: 390010, г. Рязань, ул. Магистральная д.11-а.

Дата продажи _____

Штамп магазина

Более подробную информацию Вы можете найти на нашем сайте www.LTcompany.com

Телефон бесплатной горячей линии

8 800 333-23-77

Комплект поставки

- Світильник, шт - 1
- Паспорт, шт - 1
- Упаковка, шт - 1
- Комплект шайб, шт - 1

Призначення та загальні відомості

- Світильник накладний, на напівпровідникових джерелах світла (світлодіодах) призначений для освітлення адміністративно-громадських та торговельних приміщень.
- Джерело світла, що міститься в світильнику, може бути замінено тільки виробником або його сервісним агентом.
- Світильник відповідає вимогам безпеки "Технічного регламенту безпеки низьковольтного електричного обладнання", "Технічного регламенту з електромагнітної сумісності обладнання", ДСТУ EN 55015:2014 та ДСТУ 3680-98.

Вказівки з техніки безпеки

- Не проводити ніяких робіт зі світильником при поданій на нього напрузі.

- Забороняється експлуатація світильника без захисного заземлення.

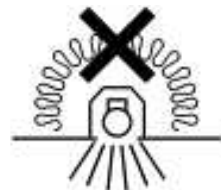
- Робоче положення світильника повинно виключати можливість дивитися на джерело світла з відстані менше 0,5 м.

- Забороняється експлуатація світильника з пошкодженим розсіювачем.

- Забороняється самостійно здійснювати розбирання, ремонт або модифікацію світильника. У випадку виникнення несправності необхідно одразу відключити світильник від мережі живлення.

- Світильник пройшов високовольтне випробування на електричну міцність ізоляції на основі вимог ГОСТ Р МЭК 60598-1-2011.

- Забороняється накривати світильник теплоізоляційним матеріалом.

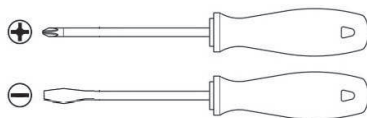


Правила експлуатації та установка

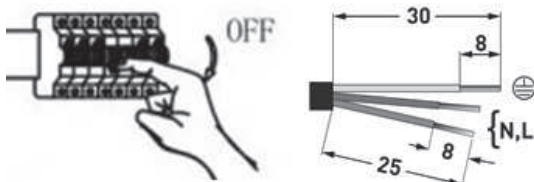
Експлуатація світильника повинна проводитися відповідно до «Правил технічної експлуатації електроустановок споживачів».

Установку, чистку світильника та заміну компонентів проводити тільки при відключеному живленні.

1. Інструмент що використовується.



2. Відключити живлення в мережі. Зачистити мережеві дроти (max 2,5 мм²).

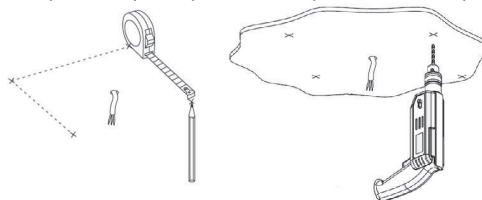


3. Розпакувати світильник. Вийняти з корпусу розсіювач та плату з обладнанням.

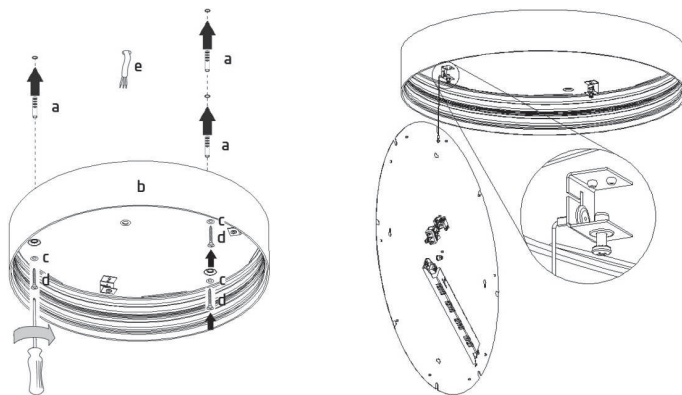
4. Для монтажу модифікацій SOL S 450 та SOL S 600, необхідно використовувати Комплект кріплення X6 (не входить до комплекту поставки (арт. 2995000060)), для модифікацій SOL S 900 - Комплект кріплення X1 (не входить до комплекту поставки (арт. 2995000010)).

Монтаж модифікацій SOL S 900 слід робити вдвох.

Розмітити на опорній поверхні та просвердлити отвори під дюбелі кріплення.

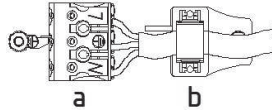


5. Завести мережевий кабель через прохідний ізолятор у корпус світильника. Змонтувати корпус на опорну поверхню (на мал. : a - дюбель з комплекту кріплення; b - корпус світильника; c - шайба з комплекту; d - гвинт з комплекту кріплення; e - кабель мережевий).

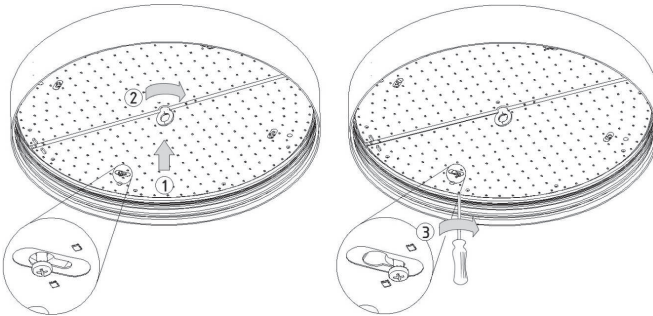


6. Розпакувати плату з обладнанням. Утримуючи плату за рим-болт повісити її за допомогою троса страхувального за кронштейн корпусу. Торкатися діодів світлодіодних плат забороняється.

7. Підключити мережний провід до клемної колодки відповідно до зазначеної полярності. Затиснути кабель мережевий кабельним зажимом (на мал. : а - конектор мережевий; б - затиск кабельний).

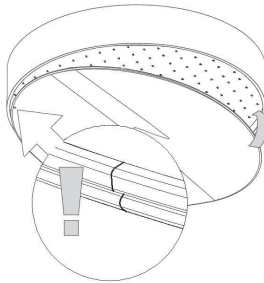


8. Встановити плату з обладнанням у корпус світильника. При затягуванні гвинтів притримувати плату від проворота за рим-болт. Для модифікацій SOL S 900 перед установкою плати, потрібно повністю викрутити гвинт з центрального кронштейна, після установки - вкрутити його на місце.



9. Викрутити рим-болт (и) з встановленої у корпус плати.

10. Розпакувати розсіювач. Встановити розсіювач у корпус світильника. Встановлювати паз розсіювача на виступ корпусу необхідно з місця стику розсіювача, послідовно щелквіая його у корпус.



Установку і підключення світильника повинен виконувати фахівець - електромонтажник, відповідної кваліфікації.

Габаритні та установочні розміри світильника

1.

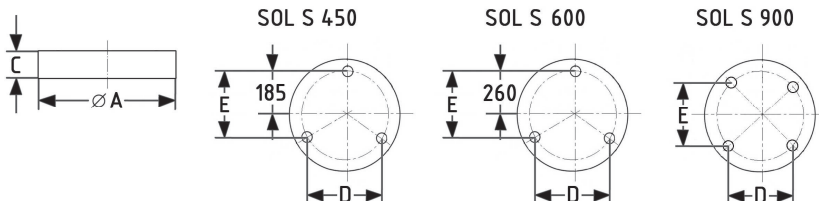
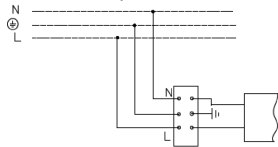


Схема підключення

1. Схема підключення світильника до мережі живлення.



Гарантійні обов'язки

- Завод-виробник зобов'язується безкоштовно відремонтувати чи замінити світильник, який вийшов з ладу не з вини покупця за умов нормальної експлуатації та при дотриманні правил монтажу протягом гарантійного терміну.
- Світильник є обслуговуючим приладом. При установці світильника необхідно передбачити можливість вільного доступу для його обслуговування або ремонту. Завод-виробник не несе відповідальності та не компенсує витрати, пов'язані з будівельно-монтажними роботами та наймом спеціальної техніки при відсутності вільного доступу до світильника для його обслуговування або ремонту.
- Гарантійний термін - 36 місяців з дати поставки світильника.
- Гарантійні зобов'язання не визнаються щодо зміни відтінків пофарбованих поверхонь та пластикових частин в процесі експлуатації.
- Гарантійний термін на блоки резервного живлення (поставляються в комплекті з акумуляторною батареєю), а також на компоненти систем управління освітленням (що поставляються без світильників), становить 12 (дванадцять) місяців з дати поставки.
- Світловий потік протягом гарантійного терміну зберігається на рівні не нижче 70% від заявленого номінального світлового потоку, значення корелятивною колірної температури та область допустимих значень корельованих колірної температури протягом гарантійного терміну - згідно з наведеними в ГОСТ Р 54350.
- Гарантія зберігається протягом зазначеного строку за умови, що зборка, монтаж і експлуатація світильників проводиться спеціалізованим технічним персоналом і відповідно до паспорта на виріб.
- Термін служби світильників в нормальних кліматичних умовах при дотриманні правил монтажу та експлуатації становить:
8 років - для світильників, корпус та/або оптична частина (розсіювач) яких виготовлені з полімерних матеріалів.
10 років - для інших світильників.
- Виробник залишає за собою право на внесення змін в конструкцію виробу що покращують споживчі властивості. Крім того, виробник не несе відповідальності за можливі опечатки та помилки, що виникли при друку.
- Зберігання і транспортування.
Світильники повинні зберігатися в закритих сухих, провітрюваних приміщеннях при температурі від -25 до + 50 ° С та відносній вологості не більше 80%. Не допускати впливу вологи.
Транспортувати в упаковці виробника будь-яким видом транспорту за умови захисту від механічних пошкоджень та безпосереднього впливу атмосферних опадів.

Штамп магазину

Більш детальну інформацію Ви можете знайти на нашому сайті www.LTcompany.com

Жеткізілім жиынтығы

- Шамдал, дана - 1
- Төлқұжат, дана - 1
- Орам, дана - 1
- Тығырық жинағы, дана - 1

Міндетті және жалпы мәліметтер

- жапсырма шамшырақ, жартылай өткізгішті жарық көздерінде (жарық диодтарында) әкімшілік-қоғамдық және сауда үй-жайларды жарықтандыру үшін арналған.
- Шамшырақтың қуаттандыру көзін өндіруші немесе оның қызмет көрсету агенті арқылы ауыстырыға болады.
- Шамшырақ КО ТР 004/2011 "төмен вольтті жабдықтардың қауіпсіздігі туралы", ТР ТС 020/2011 "техникалық құралдардың Электромагниттік үйлесімділігі", МЕМСТ CISPR 15-2004 (индустриялық бөгеуілдерден кернеуі) және МЕМСТ Р 51317.3.2-2006 (гармониялық тоқ құраушылары) талаптарына сәйкес келеді.

Міндеті және жалпы мәліметтер

Тоқ жүйесінде кернеу берген кезде шамшашырақпен ешқандай жұмыс жүргізуге болмайды.

Қорғаныс жерге қосу қамтамасыз етілмеген шамшырақты эксплуатациялауға тыйым салынады.

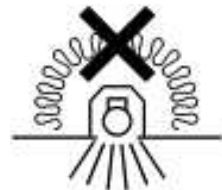
Шамшырақтың жұмыс орны жарық көзіне 0,5 м кем қашықтықтан қарау мүмкіндігін шектейтіндей орналасуы керек.

Шашыратқышы бүлінген шамшырақты эксплуатациялауға тыйым салынады.

Шамшырақты өз бетіңізбен бөлшектеуге, жөндеуге немесе өзгертуге тыйым салынады. Ақаулық болған жағдайда шамшырақты қуат көзінен дереу ажырату керек.

Шамшырақ оқшаулауыштығының жоғарғы кернеулі тоқты өткізбейтіні оқшаулау қабатын тексеру сынағында дәлелденді және МЕМСТ Р МЭК 60598-1-2011 талаптарына сай.

Шамшырақты жылуоқшаулағыш матамен жабуға тыйым салынады.

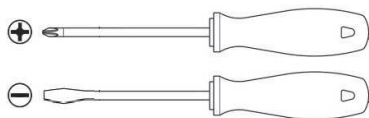


Пайдалану және орнату қондыру ережелері

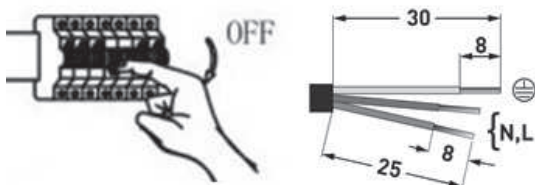
Шамшырақ эксплуатациясы "Тұтынушылардың электрлік қондырғыларын техникалық эксплуатациялау ережелеріне" сәйкес орындалуы керек.

Шамшырақтарды орнату, тазалау және құраушыларын ауыстыруды тек тоқтан ажыратылған кезде жүргізуге болады.

1. Қолданылатын құрал-сайман.

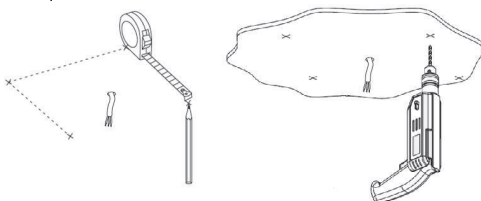


2. Желідегі қоректендіруді өшіру. Желілік сымдарды тазалау (max 2,5 мм2).

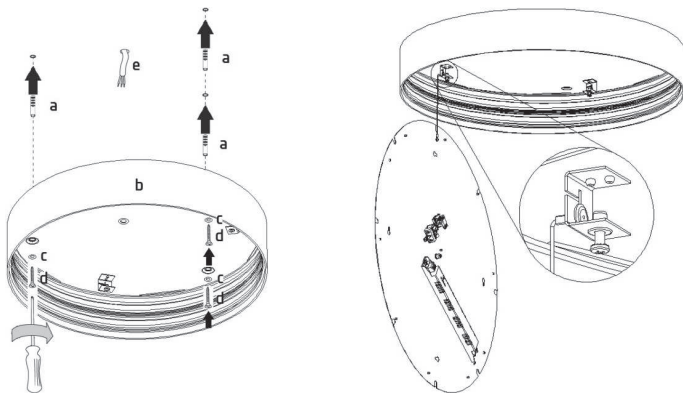


3. Шамдалды орамадан алыңыз. Қораптан шамшырақ пен жабдықтау тақтасын алып шығарыңыз.

4. Модификациялары SOL S 450 және SOL S 600 монтаждау үшін X6 бекіткіш жинағын (жеткізілім жинағына кірмейді (артикул 2295000060)) , ал модификациясы SOL S 900 үшін X1 бекіткіш жинағын (жеткізілім жинағына кірмейді (артикул 2295000010)) қолдану қажет. Модификациясы SOL S 900 бірге монтаждау керек. Тірек бетіне белгі қойыңыз және тіреуіш дюбел астынан ойық тесіңіз.

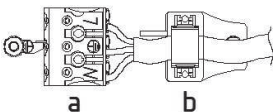


5. Өтпелі оқшаулағыш арқылы шамшырақ тұрқысына желілік кабельді жүргізіңіз. Тұрқыны тірек бетіне құрастырыңыз (суретте, а-бекіткіш жинағынан дюбел; б - шамшырақ тұрқысы; с - жинақтан тығырық; d - бекіткіш жинағынан бұранда; е - желілік кабель).

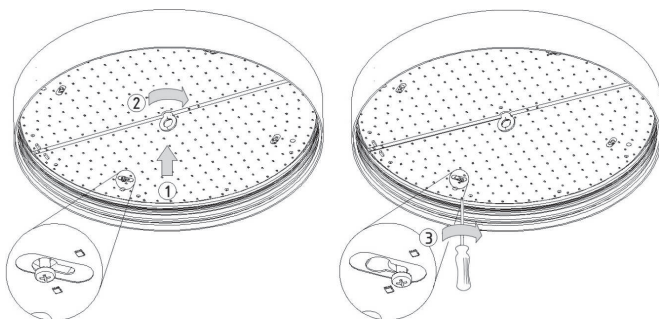


6. Жабдықтау тақтасын орамадан алыңыз. Ілмек бұрандадағы тақтаны ұстай отырып оны іліңіз, кронштейн тұрқысындағы сақтағыш арқанын қолдана отырып. Жарықдиодты тақтаның диодтарына жанасу тыйым салынады.

7. Көрсетілген кереғарлыққа (полярьлыққа) сәйкес желі сымын клемма қалыбына қосу қажет. Желілік кабелді кабель қысқышымен қысыңыз (суретте: а - желілік коннектор ; b - кабель қысқыш).

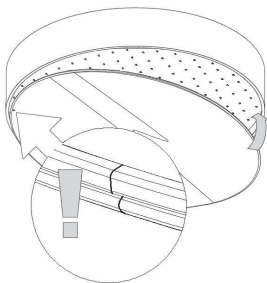


8. Жабдықтау тақтасын шамшырақ тұрқысына орнатыңыз. Бұрандаларды созу кезінде тақтаның ілмек бұрандасының қолға түсуінен ұстап қалу керек. SOL S 900 модификациясын тақтаға орнатар алдында, орталық кронштейндегі бұрандасын толықтай бұрау қажет, орнатқан соң орнына қайтадан бұрап қою қажет.



9. Тұрқыға орнатылған тақтадан ілмек бұрананы бұрап алыңыз.

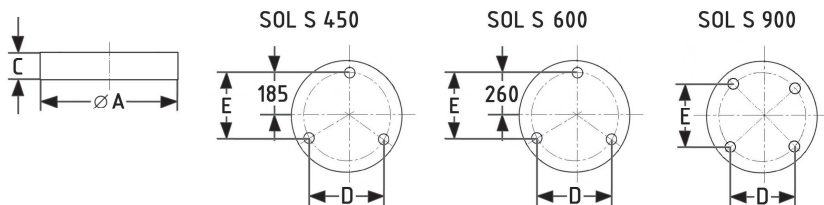
10. Шашыратқышты орамдан алыңыз. Шашыратқышты шамшырақ тұрқысына орнатыңыз. Шашыратқыш наушаларын шашыратқыш түйіскен жердегі тұрқы деңесіне орнату қажет, дәйекті түрде тұрқыға тықылдата отырып.



Шамшырақты орнату және қосу жұмыстарын маман - біліктілігі сәйкес электрмонтаждаушы орындауы керек.

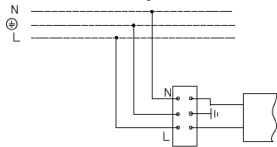
Шамшырақтың габариттік және орнату өлшемдері

1.



Қосу сызбасы

1. Шамдалдың қуаттандыру желісіне қосылу сызбасы.



Кепілдік міндеттемелері

- Өндіруші зауыт кепілдік мерзім кезеңінде қалыпты пайдаланылған және орнату ережелері сақталған жағдайда сатып алушының кінәсінен тыс істен шыққан шамшырақты ақысыз жөндеуге немесе алмастыруға міндеттенеді.
- Шамшырақ қызмет көрсету құрылғысы боп табылады. Шамшырақты қондырғанда оның еркін қызмет көрсету немесе жөндеу кезіндегі кедергісіз қол жеткізуін қамтамасыз ету қажет. Өндіруші-зауыт шамшырақтың техникалық қызмет көрсету немесе жөндеу жұмыстарын өткізу үшін шамшыраққа еркін қол жеткізу болмаған кезде құрылыс жұмыстары немесе арнайы жабдықтарды жалдауға байланысты шығындарды өтемейді және оған жауапты емес.
- Кепілдік мерзімі - шамшырақ жеткізілген күннен бастап 36 ай.
- Кепілдік міндеттері эксплуатация барысында боялған беттің және пластик беттердің өзгеруіне орындалмайды.
- Резервтік қоректендіру блоктарының (аккумулятор батареясымен жинақта жеткізілетін), сонымен бірге жарықтандыруды басқару жүйесінің құраушыларының кепілдік мерзімі жеткізілген күннен бастап 12 (он екі) айды құрайды.
- Жарық ағыны кепілдік мерзімінің барысында ұсынылатын номинал жарық ағынынан 70% төмен емес деңгейінде сақталады, кепілдік мерзімінің барысында өзгертілген түс температурасының мәні және өзгертілген түс температурасының рұқсат етілген мәндерінің аумағы - ГОСТ Р 54350 келтірілген мәндерге сәйкес.
- Жинақтау, қондыру және қызмет көрсетуі өнімге берілген төлқұжатқа сәйкес келетін болса, кепілдік көрсетілген мерзімге дейін сақталынады.
- Қалыпты климаттық жағдайда монтаж және эксплуатация ережелерін орындаған кезде шамшырақтардың жарамдылық мерзімі келесідей болады:
 - 8 жыл - корпусы және/немесе оптикалық бөлігі (шашыратқыш) полимер материалдан жасалған,
 - 10 жыл - басқа шамдалдар үшін.
- Өндірушіде осы бұйымның құрылымына тұтыну қасиеттерін жақсарту мақсатында өзгерістер енгізу құқығы болады. Сонымен қатар, өндіруді баспа барысындағы баспа қателері мен басқа да қателер үшін жауапты болмайды.
- Сақтау және тасымалдау.
Шамшырақтар жабық, құрғақ, желдетілетін үй-жайларда, температурасы -25 тен +50°C, және салыстырмалы ылғалдылығы 80% - дан асырмай сақталуы тиіс. Ылғал ықпал етуіне жол берменіз.
Тасымалдау өндірушінің қаптамасында, көліктің кез келген түрімен, механикалық бүлінуден және тікелей әсер етуінен, атмосфералық жауын-шашынан қорғанысы бар жағдайда мүмкін.

Дүкен
мертаңбасы

Delivery set

- Luminaire, pcs - 1
- Manual, pcs - 1
- Package, pcs - 1
- Kit of washers, pcs - 1

Function

- overhead luminaire with LED light source is designed for general illumination of administrative, public and commercial premises.
- Luminaire's light source can be replaced only by manufacturer or authorized service agent.
- Luminaire corresponds to the safety requirements IEC 60598-1, EMS EN 55015.

Safety notice

- Do not perform any maintenance with the main power switch on.

- Operation of the luminaire without protective grounding is prohibited.

- The luminaire should be positioned in a way, that direct observation of the light source in no less than 0,5 distance.

- Using the luminaire with a damaged diffuser is prohibited and without it.

- Unauthorized disassembling, modification and repair is prohibited. In case of malfunction, the main power should be immediately switched off.

- The luminaire has passed a high voltage test for insulation and electric strength according to IEC 60598-1:201.

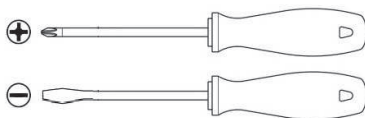
- Covering the luminaire with insulating material is prohibited.



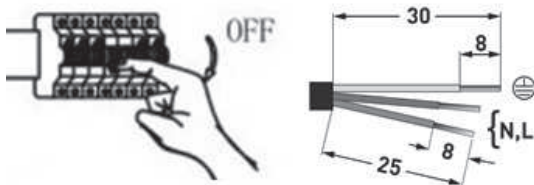
Installation and operation rules

The luminaire should be used according to «Standard code of customer electrical installations». Installation, cleaning and replacing of the components should be done only with the main power off.

1. Tools needed.

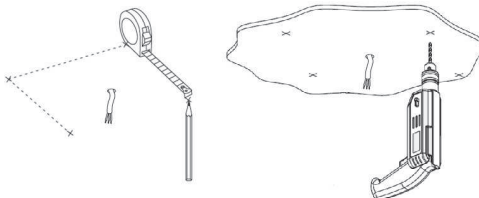


2. Switch mains power off. Strip mains cable (max 2.5 mm²).

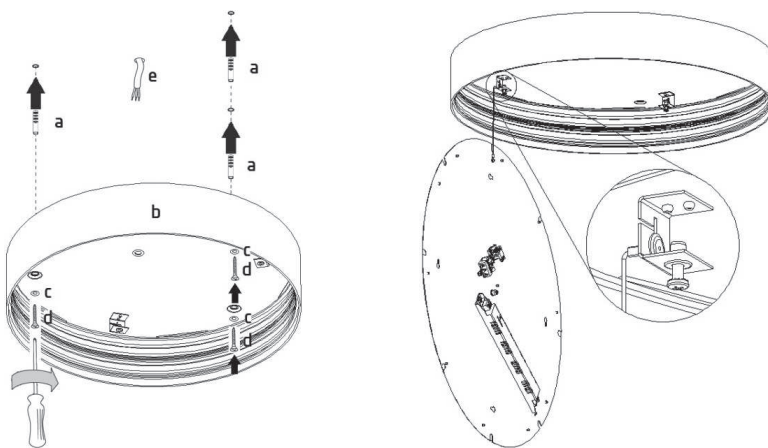


3. Unpack the luminaire. Remove diffuser and assembly board.

4. For mounting of the SOL S 450 and SOL S 600 luminaires X6 hardware kit (not included, art. 2995000060) should be used, for SOL S 900 - X1 hardware kit (not included, art. 2995000010). Mounting of the SOL S 900 luminaire should be done with two persons. Mark mounting points on the bearing surface and drill the holes for mounting dowels.

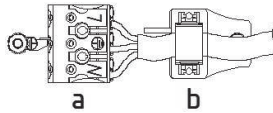


5. Put mains cable through bushing into luminaire's body. Attach the body to the bearing surface (at fig.: a - dowel from hardware kit; b - luminaire's body; c - washer from hardware kit; d - screw from hardware kit; e - mains cable).

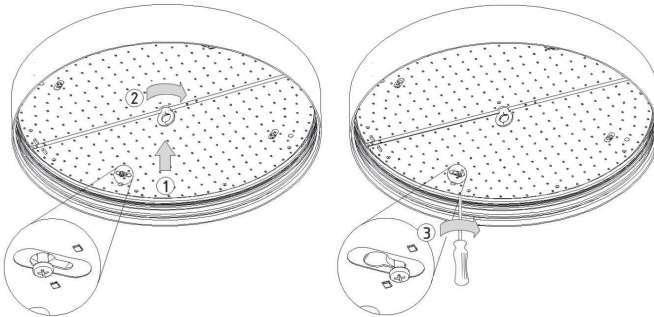


6. Unpack the assembly board. While holding the assembly board on the eye-screw suspend it on the casing bracket with safety cord. Touching of the LED modules is prohibited.

7. Connect mains cable to terminals according to polarity shown. Fix the mains cable with the clip (at fig.: a - terminals block; b - cable clip).

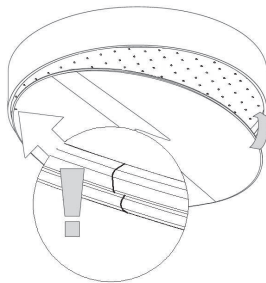


8. Place the assembly board into the luminaire's casing. When tightening the screws use the eye-screw to prevent the rotation of the assembly board. For SOL S 900 version prior assembly board mounting, the screw should be removed from central bracket, and replaced back after mounting.



9. Remove eye-screw(s) from mounted assembly board.

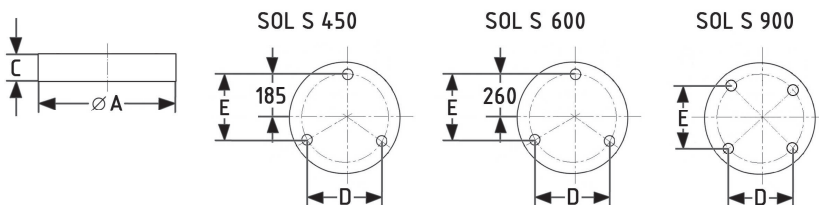
10. Unpack the diffuser. Place the diffuser into luminaire's body. The diffuser's slot should be placed on body's lug with diffuser joint point first, then continuously clicking it into the body.



Luminaire installation and connection should be done by an electrician of relevant qualification.

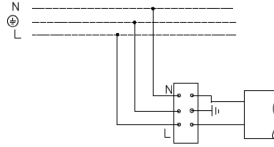
Overall and installation dimensions

1.



Connection scheme

1. Mains connection scheme.



Warranty

- The manufacturer shall, at no additional cost to the customer, repair or replace a luminaire that has been found to be defective under normal use through no fault of the customer, subject to the installation instructions having been followed, during the warranty period
- The luminaire is a servicable device. When installing the luminaire, free access should be provided for service or repair. The manufacturer is not responsible and will not compensate any expenses related to construction work, rental vehicles etc in case the repair site is not readily accessible.
- Warranty period - 36 months from date of luminaire delivery.
- Warranty does not apply to color change of painted surfaces and plastic parts during luminaire operation.
- Warranty period of emergency power supply units (supplied with rechargeable battery) and illumination control system components (supplied without luminaires) is 12 (twelve) months from date of delivery.
- Luminous flux level is at least 70% of the nominal value during the warranty period, CCT value and allowable CCT range - according to GOST R 54350.
- Warranty will cover the entire period, given that assembly, installation and operation of luminaires are handled by specialized technical personnel and according to the luminaire's manual.
- The service life of the luminaires under normal climatic conditions subject to installation and usage instructions is:
8 years – for luminaires with body and/or optical parts (diffuser) made of polymeric materials.
10 years - all other luminaries.
- The manufacturer reserves the right to make modifications to the product that improve its end-user performance. Moreover, the manufacturer is not liable for typographical and other errors that may have occurred in printing.
- Storage and transportation.
The luminaries should be stored in closed, dry and ventilated places with temperature from -25 to +50°C and relative humidity not more than 80%. Keep away from humidity.
Transportation in manufacturer's package could be done by any mode of transport as long as protection from mechanical damage and precipitation is provided.

Shop stamp

For further information, see our website www.LTcompany.com

Hotline number

0049 89 550 59 86 11

01.12.2017 13:38:53